

(Har flere eks.)

Blåblomstret

23. april

# VINTER PROGRAMMET 1989



Telemark  
Botaniske  
Forening



TBF



## HEI IGJEN!

Nytt år og nye tilbud! 1989 er igang, og vi håper at også dette året blir av de gode med hygge og trivsel i lag. Som det framgår av programmet, forsøker vi å ta fram stadig nye sider ved vår mangfoldige blomsterverden. Denne gangen er det plantefarging som blir det nye for IBF. Ved siden av plantefargingen har vi fått konservator Reidar Elven til "å sette farge på" vår vintergrå tilværelse. Han har tenkt å ta for seg Nordlandskystens flora. Foruten dette blir det vårt sedvanlige "mimremøte" og et møte med Romas kultur og turisttrampede flora. Helt på tampen av programmet som en spirende overgang til de lysere dagene i året, har vi heftet på den årlige "blåveisblomstringsturen": Vi håper at det blir noe for enhver smak!

Her er programmet!

### MIMREKVELD.

Sted: Sparebanken i Langesund, ved torvet.

Tid: Mandag 30. januar, kl. 18.30.

Denne kvelden tar du med deg bildene fra årets turer, det være seg bilder fra blåveisturen, fra Kragerøbesøk eller Seljordsturen. Finn dem fram, ram dem inn og vis oss dem! Har du vært på blomstertur på egenhånd, -uten oss andre? Da vil du vel vise fram det fine du har sett? Plukk ut et skjønnsomt utvalg og ta dem med!

Møteansvarlig: Karl Sigurd Eriksen.

### NORDLANDSBLOMSTER OG STRANDENGER.

Sted: DnC, Porsgrunn. (Spiserommet, øverste etasje.)

Tid: Onsdag 15. februar, kl. 18.30.

Det er sikkert få av oss som har kjennskap til de mange og varierte sidene av Nordlands natur og flora. Konservator ved Botanisk museum på Tøyen i Oslo, Reidar Elven, har arbeidet en del med floraen på denne kanten av landet, særlig i forbindelse med et prosjekt omkring strandengene. Det vil bli mange glimt fra Nordlands natur, som på mange vis er helt særegen. Det vil trolig være mulig å møte nye og spennende arter i floraen vår, særlig blant strandplantene. Ved siden av en tur gjennom denne delen av Nordlands natur og flora, vil vi kanskje også få høre litt om arbeidsmåter og opplegg omkring slike projekter.

Møteansvarlig: Bjørn Lervik

## PLANTER I PLANTEFARGINGEN.

Sted: Mobi, Beha-gården i Porsgrunn, 3. etasje.

Tid: Fredag 3. mars, kl. 18.30.

Vet du hvilke planter som gir oss gule farger i nyanser når ullgarnet skal farges? Visste du at vaid, Isatis tinctoria, gir en nydelig blå farge som skal være den opprinnelige blåfargen i det svenske flagget? Vet du hvilken farge man får av røttene hos hvitmaure, Galium boreale? Gerd Mari Lye fra Ås har i mange år hatt interesse for plantefarging og vil besøke oss med et foredrag om dette emnet. Det vil bli vist en rekke fargeprøver på plantefarger, og hun vil også vise litt av framgangsmåten i forbindelse med fargingen. Det vil sikkert også bli muligheter til å komme med spørsmål og å utveksle erfaringer. Kanskje du også har en eller flere fargeprøver å vise fram?

Møteansvarlig: Priscilla Hansen.

## BLANT ROMAS RUINER OG BLOMSTER.

Tid: Mandag 3.april, kl. 18.30.

Sted: Mobi, Beha-gården i Porsgrunn, 3. etasje.

Liv Schiemann og Roger Halvorsen har begge vært på besøk i Roma. Selv om byen og omegnen flommer over av historiske inntrykk fra mange tidsperioder, bør man også ha et lite øye for det som blomstrer og gror i denne byen. Selv i gatekanter og mursprekker er det botanikk å finne i overflod. Denne kvelden vil vi få oppleve også litt av det blomstrende Roma, det Roma som varter opp med blomster av mange slag, både gamle og nye bekjenskaper, det hele opplevd av to personer som sikkert har sett på Roma på sin spesielle måte.

Møteansvarlig: Karl Sigurd Eriksen.



CYCLAMEN  
PURPURASCENS

## BLÅVEISBLOMSTRINGSTUREN.

Tid: Søndag 23. april, kl. 10.00.

Sted: Frammøte: Lasses kafeteria v/E-18, Bamble.

Turområde: Trolldalen i Valle, Bamble.

I år skal vi tidligere enn før ut og møte våren. Kanskje vi vil ha mer følelse av "å hente" den på Bamblekysten i april.



"Vi velger oss april" skriver vi dikterens ord litt om. Mengden av blåveis ute i Trølldalen er sannsynligvis ikke like overdådig som vi er vant med fra tidligere, men følelsen av vår vil vi nok kunne tilby om ikke været slår seg vrangt. Dessuten vil lavinteresserte kunne begynne sin sesong, - om den da ikke allerede for lengst er startet. Med god og fin utsikt over en naturskjønn skjærgård og fugletrekket i gang, anbefaler vi kikkert medbrakt.

Turleder: Karl Sigurd Eriksen.

#### HAGELAGSMØTER DU KAN HA INTERESSE AV Å BESØKE:

Mandag 6.februar i Kragerø:

"Viser, vers og blomster" v/ Roger Halvorsen.

Sted: Ikke bestemt ennå, men ta kontakt om dette senere!

Onsdag 8. februar i Bø:

"Tannverk, høns og hekseri" v/ Roger Halvorsen.

Sted: Herredshuset. Tid: klokken 19.00.

#### **KAKER.**

Som vanlig tør vi driste oss fram på igjen med kakene. De smaker svært godt, de hjemmebakte, og de blir satt stor pris på.

#### **KONTINGENTEN.**

Kanskje har noen lagt merke til at kontonummeret på årets innbetalingslipp er forandret? Dette skyldes at årets innbetaling foregår sentralt for å lette hele systemet med medlemskartoteket. Det letter også arbeidet for kasserne som slipper mye fram og tilbake med penger. Skulle du ikke ha fått innbetalingslipp for 1989, så gi oss beskjed så ikke utsendelsene stopper unødig. Skulle du også ønske å abonnere på NBI's BLYTTIA, må du gi beskjed, slik at vi kan få brakt dette videre til hovedkassereren.

**VEL MØTT TIL MØTER OG TURER!**

Telefon:  
03/55 25 06

# mobi

Adr.:  
Beha-gården  
3900 Porsgrunn

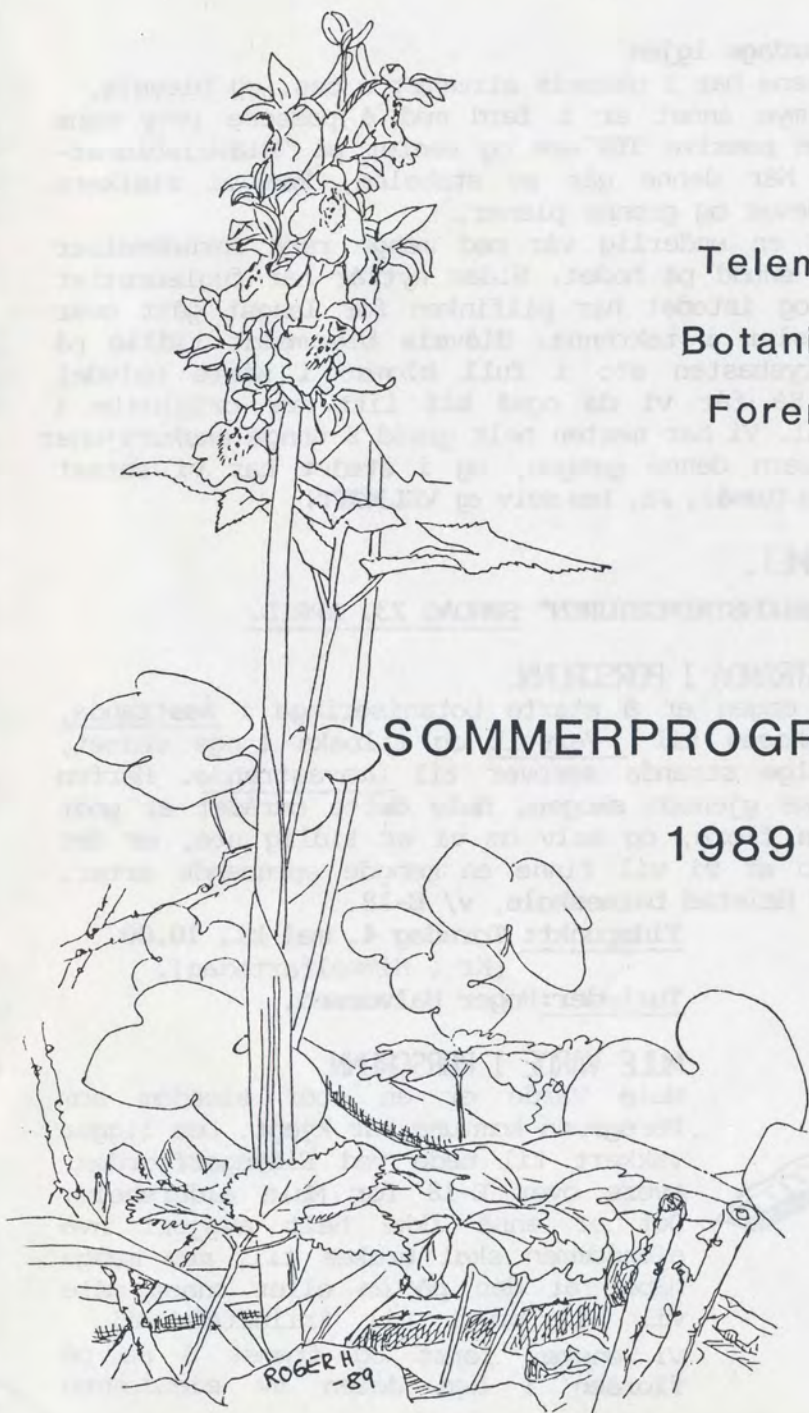
**i mobi eré billi'**

(Plan flere eks.)

Telemark  
Botaniske  
Forening

SOMMERPROGRAMMET

1989



ROGER H  
-89



HEI!

Så var det turdags igjen

Vårfornelemelsene har i ukesvis strømmet i oss, og blåveis, hvitveis og mye annet er i ferd med å passere revy mens vi sitter som passive TBF'ere og venter på "Blåveisblomstringsturen". Når denne går av stabelen, kan vi risikere at vi har badevær og grønne plener.

Det har vært en underlig vår med mange rare fornelmelser av at alt er snudd på hodet. Siden nyttår har fuglebrettet stått tomt, og istedet har pilfinken for lengst gått over til andre sysler i takrenna. Blåveis ble meldt tidlig på nyåret, og tysbasten sto i full blomst i siste halvdel av februar. Så får vi da også bli litt mer originale i valg av tumål. Vi har nesten helt greid å unngå ekskursjoner på kambrosiluern denne gangen, og i stedet har vi satset litt på uvante tumål. Ja, les selv og **VELMØTT!**

SOMMERPROGRAMMET.

HUSK "BLÅVEISBLOMSTRINGSTUREN" SØNDAG 23. APRIL.

VERSVIK - ASSTRANDA I PORSGRUNN.

Tanken denne dagen er å starte botaniseringa i Åsstranda, gå gjennom skogen til Versvik og tilbake langs vannet, for så å følge stranda sørover til Gravastranda. Herfra går vi tilbake gjennom skogen. Hele dette området er godt kjent for sin flora, og selv om vi er tidlig ute, er det rimelig å tro at vi vil finne en mengde spennende arter.

Frammøte: Ved Heistad barneskole, v/ E-18.

Tidspunkt: Torsdag 4. mai kl. 10.00

(Kr . Himmelfartsdag).

Turleder: Roger Halvorsen.

MULE VARDE I PORSGRUNN.

Mule Varde er en stor eiendom som Porsgrunn kommune har kjøpt. Den ligger vakkert til nede ved Eidangerfjorden, tvers over E-18 for Mule aldersheim. Det er ennå ikke helt avgjort hva eiendommen skal brukes til, men mange håper at den på en eller annen måte vil bli brukt til friluftsfornål.

Vi ønsker først og fremst å se på floraen i den delen av eiendommen





som fortsatt bærer preg av uberørt natur, men vi ønsker også å se litt på park- og hageanlegget.

Frammøte: Ved Mule Varde.

Tidspunkt: Tirsdag 9.mai kl. 17.30.

Turleder: Roger Halvorsen.

### SKIFJELL - MENSVANN-OMRADET.

Denne kvelden møtes vi ved Skifjellhytta og legger veien inn forbi Mensvann. Vi har botanisert lite i dette området før, og så tidlig som våren ser ut til å komme dette året, er det rimelig å

kunne håpe på en del fine ting i sør- og vestvendte lier. Dersom kvelden er lys og været godt, rekker vi gjerne inn til Galten og Albogetjern?

Frammøte: Ved Skifjellhytta i Skien. (Se kart!)

Tidspunkt: Tirsdag 23.mai kl. 17.30.

Turleder: Odd Magne Langerud.

### ØKTEREN I LUKSEFJELL.

Vi har vært i Luksefjell før en gang med TBF, og vi drar dit gjerne igjen, på leiting etter vakker natur, søstermarihender og ballblom. Vi ønsker oss altså en tur til Luksefjell hvor målet er nordenden av Økteren. Vi drar med bil til Godal, helt nord på Luksefjellveien, og parkerer bilene her. Herfra legger vi veien over mot Økteren-gårdene og kanskje inn i Buskerud fylke. Vi tror at vi vil ha muligheter til å se bl.a. søstermarihand i blomst på denne tida, nettopp i dette området.

Frammøte: Ved Luksefjell kapell.

Tidspunkt: Søndag 28. mai kl. 10.00.

Turledere: Kjell Thowsen og Torbjørn Skifjeld.



### VASSBOTN I KILEBYGDA.

Noen var her ifjor på en høst-tur og fikk seg noen botaniske overraskelser med mye fint. I liene under Oddeåsen viste det seg å være en variert og frodig flora med fine arter som stavklokke, kransmynte,



svarterteknapp og av alle ting: sør-landsvikke.. Bilene blir parkert ved Rognsbru, og veien blir lagt på østsiden av vannet innover mot Vassbotn. Det blir trolig til at vi følger samme veien tilbake.



**Frammøte:** Ved Rognsbru i Kallebygda.

**Tidspunkt:** Tirsdag 6. juni kl. 17.30.

**Turleder:** Karl Sigurd Eriksen.

### TORSBERG I SKIEN.

Torsberg ligger vest for Knardalstrand som en odde ut i nordenden av Frierfjorden. Tvers over sundet ligger Hydros anlegg i Porsgrunn. På nordsida av veien ligger en ås, ca. 140 m.o.h., og i den sørvendte lia her er det en meget varmekjær og rik flora som i følge alle dystre spådommer ikke burde ha vært her. Likvel finnes den, og det er trolig lenge siden noen botaniker har besøkt dette området. I gamle Flora grenmarensis fra 1911 er det angitt den sjeldne krusfrø fra Torsberg. Kanskje står den her i skråningen ovenfor veien? Vanligvis er dette en art som i fylket vårt helst er å finne på havstrand. Likevel, noen unntak er det, og kanskje er Torsberg et av dem?

Bilene parkeres noe lenger vest mot Flakvarp, langs veien der det måtte finnes plass. Herfra går vi opp ved fyrlykta.

**Frammøte:** Parkeringsplassen bak PP-senteret i Porsgrunn.

**Tidspunkt:** Tirsdag 13. juni kl. 17.30.

**Turleder:** Karl Sigurd Eriksen.

**HUSK Å MELDE DEG PÅ SOMMEREKSKURSJONEN TIL ROGALAND!**

**TIDSPUNKT:** 25. - 30. JUNI.

**PÅMELDINGSFRIST:** 20. MAI.

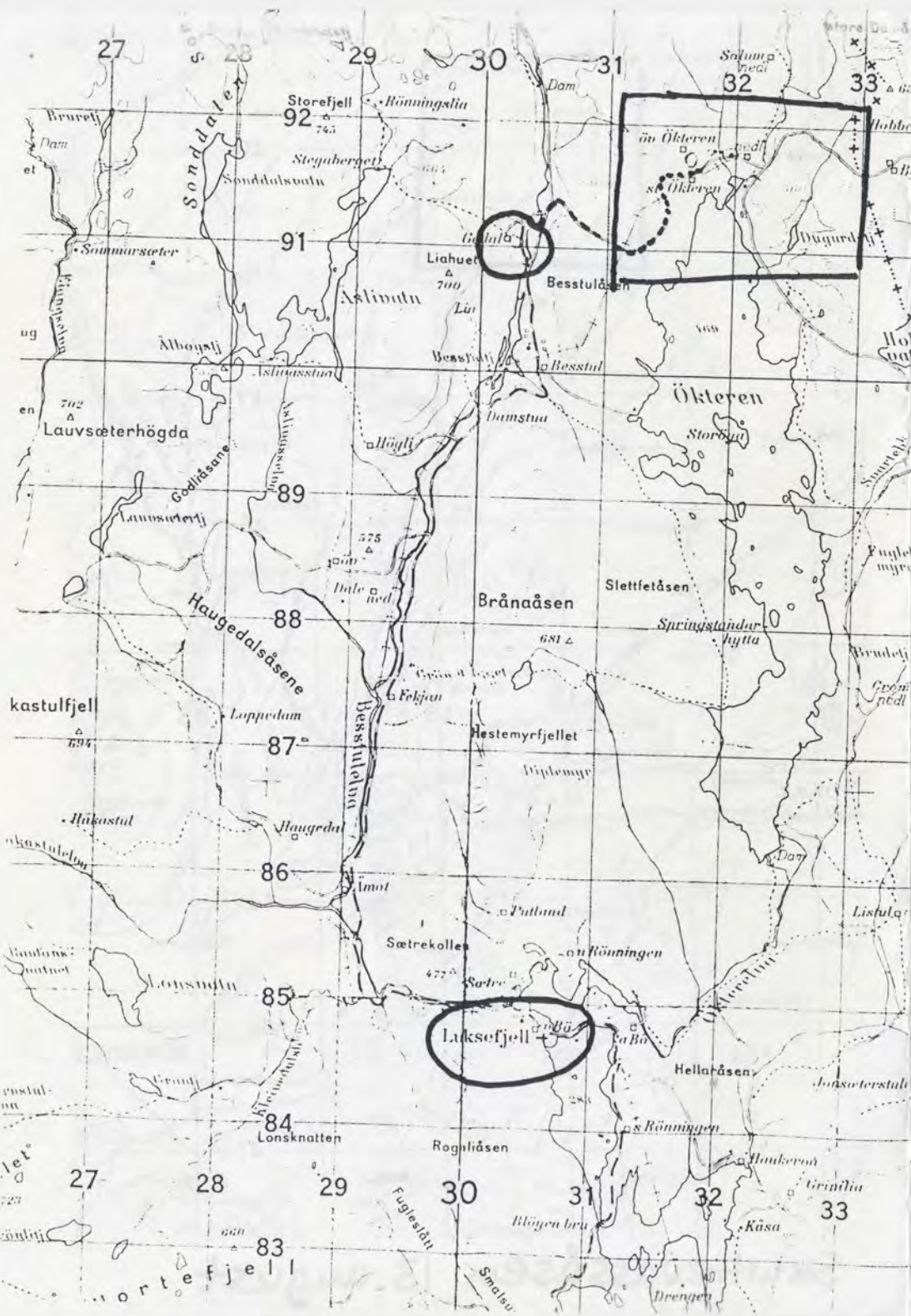
Se ellers eget ark om turen!

### LANGØY VED KRAGERØ.

Langøy har lenge vært kjent som en rik plantelokalitet. Langøy har også i flere år stått på ønskelista over tumål i TBF, men vi har først i år klart å finne plass til en tur til denne store øya innerst i Kragerøskjærgården. Her er det tidligere funnet fine arter som raggjarve (som vi er for sent ute til å finne), brokkurt (som vi gjerne vil se på denne turen, - om arten fortsatt finnes) og







27

28

29

30

31

32

33

27

28

29

30

31

32

33

Storefjell  
92  
745

Stegaberget

91

89

88

87

86

85

84

83

Liahuo  
700

700

575

681

477

281

600

Salump  
ned

32

33

ön Ökteren

s Ökteren

77

77

77

77

77

77

77

77

77

77

77

77

77

77

77

77

77

77

77

77

77

77

77

77

77

77

77

77

77

77

77

77

77

77

77

77

77

77

77

77

77

77

77

77

77

77

77

77

77

77

77

77

77

77

77

77

77

77

77

77

77

77

77

77

77

77

77

77

77

77

77

77

77

77

77

77

77

77

77

77

77

77

77

77

77

77

77

77

77

77

77

77

77

77

77

77

77

77

77

77

77

77

77

77

77

77

77

77

77

77

77

77

77

77

77

77

77

77

77

77

77

77

77

77

77

77

77

77

77

77

77

77

77

77

77

77

77

77

77

77

77

77

77

77

77

77

77

77

77

77

77

77

77

77

77

77

77

77

77

77

77

77

77

77

77

77

77

77

77

77

77

77

77

77

77

77

77

77

77

77

77

77

77

77

77

77

77

77

77

77

77

77

77

77

77

77

77

77

77

77

77

77

77

77

77

77

77

77

77

77

77

77

77

77

77

77

77

77

77

77

77

77

77

77

77

77

77

77

77

77

77

77

77

77

77

77

77

77

77

77

77

77

77

77

77

77

77

77

77

77

77

77

77

77

77

77

77

77

77

77

77

77

77

77

77

77

77

77

77

77

77

77

77

77

77

77

77

77

77

77

77

77

77

77

77

77

77

77

77

77

77

77

77

77

77

77

77

77

77

77

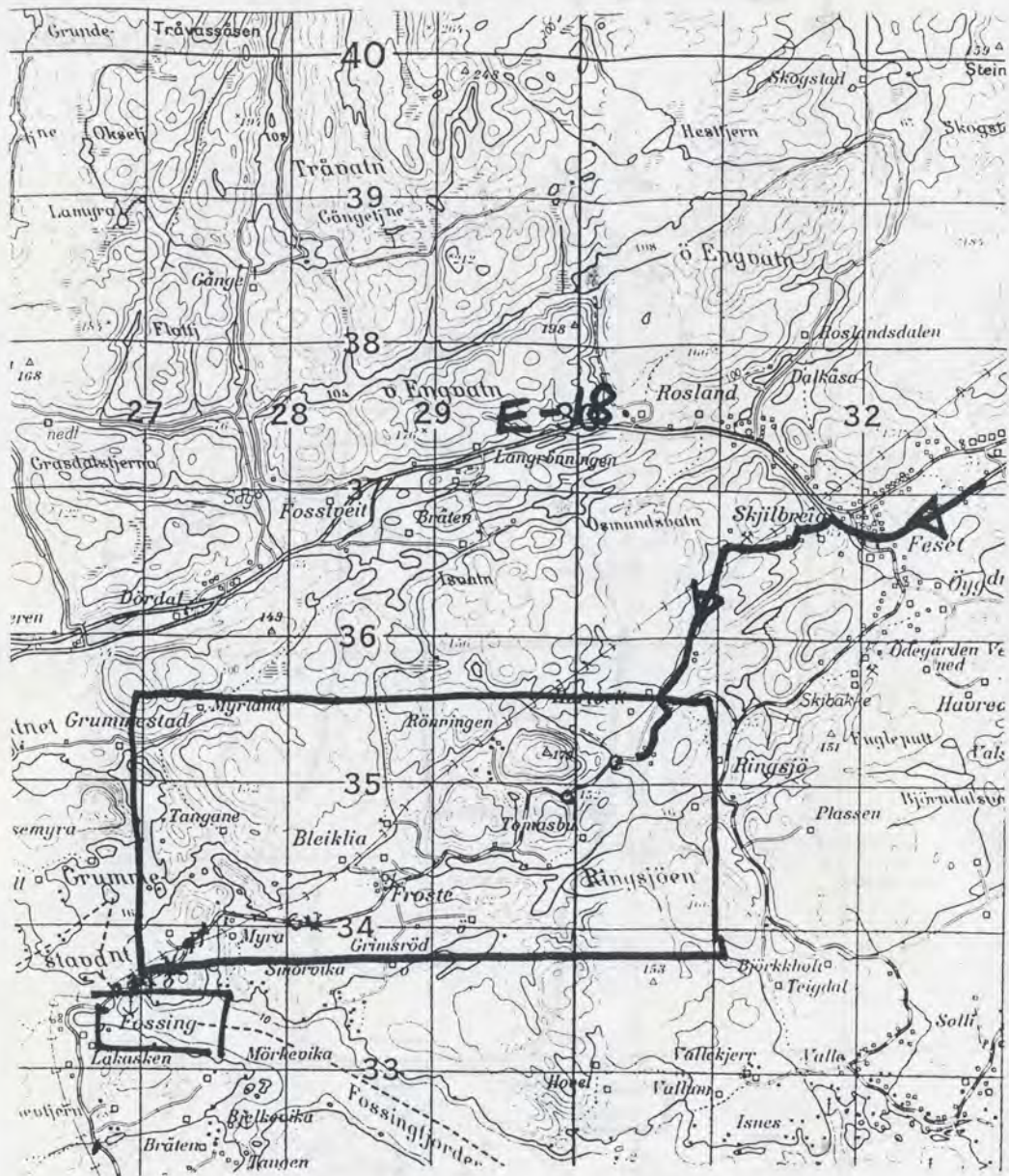
77

77

77







Sopptur i Bamble  
10. september.



knollmjørdurt som er funnet de siste åra. Flueblomst er også en art som er angitt fra Langøy, men hverken den eller den etterhvert mer sjeldne bittergrønn vet vi riktig hvor befinner seg på øya.

Mye annet fint er det også sett her, og Langøy vil sikkert være et turmål vi kommer til å trives på og besøke igjen. Her er det etter sigende registrert områder med kalkfuruskogspreget, noe som kan borge for de helt store opplevelsene. Sist i juli har vi valgt som tid for besøket, og da pleier det vel å være riktig fint vær, får vi håpe. I så fall er skjærgården vår en godopplevelse å ferdes i. Av andre fine ting kan nevnes Olavsstake, rødsmelle, muligens strandrisp og ballblom.

En må regne med mye botanisering, og kan hende kan det bli litt klyving og klatring i et til dels nokså kupert terreng. Om det blir tid og rom for de helt store badeopplevelsene, vet vi ikke, men vi satser ikke på noen spesiell badetur denne gangen. Regn heller med en langdag, og ta derfor tilstrekkelig med til "flere bordsettinger" for å holde ut anstrengelsene. Vel møtt!

**Frammøte:** Valle i Bamble for vidre transport med taxibåt.

**Tidspunkt:** Søndag 23. juli kl. 10.00.

**Turleder:** Roger Halvorsen.

## SKULTREVASSASEN I DRANGEDAL.

Skultrevassåsen er et naturfredet området med status som naturreservat. Dette urskosområdet ligger midt inne i et av Telemarks viktigste skogbruksområder. Det ligger noen få kilometer rett nord for Sandneskilen i Rørholthfjorden. Urskogen står fortsatt intakt med noen kjemper av furutrær, gammel lavprydet skog og følelse av uberørt natur.

Floraen i et slikt område vil alltid være spesiell som rimelig er. Særlig er soppfloraen rik og med stor variasjon. Bl.a. er blomkål-sopp, *Sparassis crispa*, funnet her. (La oss få fotografere før du plukker den!) Også lavfloraen





blir spesielt interessant i et uberørt område som Skultrevassåsen. Skogen har fått stå i fred i århundrer, og dermed har lavarter som trenger lang tid for å utvikle seg, fått den tiden de trenger. Vi kan møtes ved Rognsbru for videre ferd mot Drangedal. Er vi riktig heldige, får

vi med oss kjente med muligheter til å få bruke bomveien som går inn mot urskogsområdet. I motsatt fall følger vi bomveien inn til fots, ca. 3 - 5 km, alt etter hvilken vei vi velger inn. Ta med godt med mat til en lang dagstur!

**Frammøte:** Ved Rognsbru i Kilebygda.

**Tidspunkt:** Søndag 13.august kl. 10.00.

(Frammøte ved bomvei kan avtales pr. telefon!)

**Turleder:** Kjell Thowsen.

## HAUKEDALSVANN I BAMBLE.

Haukedalsvann er et nytt og ubeskrevet turmål for TBF. Dette vannet ligger mellom Trosby på Valleveien og Glittum, sør for E-18. Vannplantefloraen er frodig, og en gang i tida ble det funnet akstusenblad her. Finnes den fortsatt?

Det kan være kronglete å ferdes rundt vannet, og gummistøvler er nærmest en forutsetning. Området har mange fine søkk mellom fjellryggene, og disse kan vise seg å være rikerere enn vi aner. Dersom det er mulig, vil vi forsøke å få lånt oss et par kanoer for å nå over et større område i vannet som har mange grunne og smale vikar med mye vegetasjon..

**Frammøte:** Lasses kafeteria v/E-18.

**Tidspunkt:** Søndag 20.august  
kl. 10.00.

**Turleder:** Roger Halvorsen.





## BARKEVIK I BRUNLANES.

Ved Barkevik, like nord for Helgeroa i Brunlanes, lå tidligere et jernstøperi. Stedet ligger der hvor Torpevannet renner ut i Mørjefjorden, nær grensa til Telemark. Man kjører til Bløkkbukta i Helgeroa og følger veien herfra mot nord forbi Lerungen til Barkevik. Fra Barkevik vil vi legge veien nordover langs bekken mot Løken og myrområdene her.

Barkevik er ved flere anledninger nevnt i Flora grenmarenensis, men hva som kan finnes her, får gjenstå å se. Fortsatt kan det i alle fall sies om Vestfold at en av de gode sidene ved dette fylket, er at det ligger så nær Telemark. Og trolig vil dette botanisk innholdsrike fylket atter by oss av sine overraskelser.

Frammøte: Kaia i Helgeroa.

Tidspunkt: Onsdag 23. august kl. 18.00.

Turleder: Bjørn Lervik.



## SOPPTUR TIL BAMBLE:

Vi forsøker oss også i år med en sopptur, denne gangen til Bamble. Når vi velger ut områder mellom Ringsjøen og Grummestadvann, er det likevel ikke bare med tanke på soppfloraen. Her finnes mye annet å se, - tror vi. Dette området ligger ved veien mellom Feset i Bamble og Fossing. Vi møtes ved Lasses kafeteria og kjører i flokk til Ringsjøen. Husk soppkorg!

Frammøte: Ved Lasses kafeteria v/E-18 i Bamble.

Tidspunkt: Søndag 10. september kl. 10.00.

Turleder: Settes opp seinere.

LAVTUR: Det vil bli satt en lavtur på programmet noe seinere på høsten.

VEL MØTT PÅ TURENE!



TBF

### ADRESSER OG TELEFONER.

Formann: Roger Halvorsen, Safirvn. 41, 3900  
3900 Porsgrunn. Tlf. 03-512557.

Kasserer: Bjørn Lervik Rådyrvn. 84,  
3900 Porsgrunn. Tlf. 03-567402.

Sekretær: Priscilla Hansen, Borgetun 46,  
3900 Porsgrunn. Tlf. 03-501396.

Styremedlem: Karl Sigurd Eriksen, Badevn.6,  
3970 Langesund. Tlf. 03-973145.

Foreningsadresse:

Telemark Botaniske Forening,  
Postboks 625, 3901 Porsgrunn.

Flora-atlas: Kjell Thowsen, Gartnerløkka 15, 3700 Skien.

Dersom du skulle trenge skyss for å komme på tur, går det fint an å ringe for å høre om vi vet om plass.

Telefon:  
03/55 25 06

# mobi

Adr.:  
Beha-gården  
3900 Porsgrunn

***i mobi eré billi'***



(Håan flere eks.)

# HØSTEN

## 1989

Laukurs 27.-29  
okt -89  
A



TBF



# INNEPROGRAMMET

HEI IGJEN!

Så var det ennå en gang innetid! Vel møtt til innemøtene denne høsten!

Som du sikkert ser, er det i år gjort en liten vri på møteformen, og vi i styret håper at det vil falle i smak med litt nytt.

Dersom du skulle ha noen forslag å fremme på årsmøtet den 20. oktober, bør du sende disse inn snarest, Vi beklager den altfor korte fristen.

Ellers ser du at vi gjentar forsøket med lavkurs dette året også. Denne gangen legger vi det utenfor Grenlandsgryta og har valgt Seljord som mål en helg. Det hadde vært hyggelig om vi hadde blitt en liten flokk som kunne samles rundt mikroskopet sist i oktober. La oss håpe at vi kan få det til.

Vi har også tenkt å legge inn noen små uformelle konkurranser på møtene. Det vil foregå i svært enkle former og er mer ment å være en øvelse i plantegjenkjennelse enn det er ment å være noen konkurranse. La i alle fall ikke dette skremme deg fra å komme på møtene.

Så var det programmet.

(Legg merke til at det også er tatt med møter som arrangeres av lokale hagelag. Det vil være full anledning til å møte der.)

VEL MØTT!





## ARSMØTET 1989.

Arsmøtet går i år av stabelen 20. oktober, også i år på Kikut-hytta i Skien. Det blir de vanlige årsmøtesakene.

1. Åpning.
2. Valg av dirigent og referent.
3. Årsrapport.
4. Regnskap.
5. Melding og regnskap fra hovedforeningen.
6. Forslag til NBF's årsmøte.
7. Forslag til TBF's årsmøte.
8. Valg.

Etter årsmøtets avslutning blir det tid for lysbilder fra årets hovedekskursjon til Rogaland.

### "Glimt fra Rogalandsfloraen".

En håndfull telemarkinger dro i juni i vesterveg. Målet var Finnøy i Ryfylke, og vi var invitert som Rogalandsavdelingens gjester. Fra Finnøy gikk det dagsturer til øyene Halsne, Rennesøy og Nord-Talgje.

Dessuten fartet vi rundt på selve Finnøy. Oppholdet ble en opplevelse med en natur og blomsterprakt utenom det vanlige. Blaserte telemarkinger fikk se en hel del nye arter. Selv de mest "opplevelsesherede" herfra fikk oppleve



en flora full av godbiter utenom det som ellers Rogalandsfloraen kan by på. I tillegg ble vi til tider påført meteorologiske forhold vi knapt er vant til med sterkt vannkjemmet bakoverveis i de verste regntunge vindkasta.

Tre av telemarkingene tok bilder på turen og vil vise noen glimt fra sine inntrykk. Vi kan love mye nytt og spennende og en kanskje uvant natur som kan friste andre til å ta turen til Ryfylke. Etter turreferatet fra Rogaland vil det bli snitter, kaker, kaffe og mineralvann. Pris: 30.- kr pr person.

Sted: KIKUTHYTTA i Skien (ta av fra veien til Siljan på toppen).

Tid: Fredag 20.oktober, kl. 18.30.

### "FRA TELEMARKS FLORA, - for våre naboer i øst".

Denne tittelen skyldes at dette møtet er lagt til Larvik og i første rekke er ment som en invitasjon til gamle og nye planteinteresserte i Telemarks nabofylke i øst, Vestfold. Her er planteinteressen stigende, og en rekke av TBF's medlemmer er å finne i dette fylket. Kanskje vil det være på tide at TBF starter landets første lokallag i Larvik-Sandefjordsområdet?

Når Roger Halvorsen vil vise bilder fra Telemarks innholdsrike flora, er dette ikke tenkt å være en "skrytekveld", men det er snarere ment å være en oppmuntring til våre Vestfoldvenner om å se seg om i sine nære omgivelser. Vestfold er smekkefullt av blomsteropplevelser. Det er ikke uten grunn at vi Telemarkinger ofte finner veien østover for å oppleve floraen. Hovedvekten vil bli lagt på floraen i nedre Telemark med et og annet vilttert sprang oppover i fylket.





STED: Sparebankens lokaler, Larvik sentrum

TID: Onsdag 8. november.

PS! Telemarkinger er også meget velkomne.

### "KYDDER OG URTER."

Denne kvelden kommer Solveig Walle på besøk, Solveig Walle er etterhvert blitt kjent for sin urtehage på Valle i Bamble, en hage som er fylt til randen av urter av alle mulige slag. Like full som hagen hennes er av krydderurter, er Solveig Walle full av historier om gammel og ny bruk av planter, overtro og folkemedisin og hva annet plantene har å fortelle oss.

Kanskje vil det også bli en og annen smaksprøve denne kvelden. I alle fall kan vi love at det blir mange praktiske råd. Hva med et råd om bruk av krydder mot plager i magen? Eller mot søvnløshet? Det kan kanskje bli ei råd med rennende nese. Hvem vet?

STED: Sparebankens lokaler i Langesund (ved torget).

TID: Onsdag 15. november, kl. 18.30.

### "GEOLOGI OG BLOMSTER":

"En geologisk rundreise i Sørøst-Norge."

Vi er blitt lovet besøk av professor Steinar Sjeseth fra Landbrukshøgskolen på Ås. Han vil ta oss med på en geologisk rundreise i Sørøst-Norge. Vi vil bli vist en rekke av de fenomener som er å finne i regionens geologi, men vi vil også få en rask gjennomgang av de store linjene i norsk geologi generelt. Tro nå ikke ut fra dette at det hele vil bli et foredrag myntet på geologer. Nei, det er alltid en grunn for at en plante har valgt sitt voksested. Hvorfor det, vil du kanskje forstå etter denne kvelden. Alt har sin plass i systemet. Derfor er det



sammenheng også mellom plantenes valg av levested ut fra geologiske forhold og menneskets valg av bosted. Slik er våre bosetingsmønstre påvirket av geologiske forhold og kanskje synliggjort i sterk grad gjennom planteveksten. Tviler du? Møt opp og hør på professor Steinar Sjeseth da! En professor innenfor geologiske disipliner på en landbrukshøyskole har sikkert sin grunn. Vi gleder oss!

STED: Mobi, Behagården i Porsgrunn, 3. etasje.

TID. Mandag 27. november, kl. 18.30.

### JULEMØTE: "JEG VELGER MEG...."

Det blir en liten vri denne kvelden i forhold til det vi er vant med fra tidligere møter. Tre av medlemmene velger seg en plantefamilie eller -slekt og vil presentere denne med lysbilder. Vi kommer så til å snakke om hver enkelt familie/slekt og forsøke å finne ut av de mest typiske kjennetegna hos artene her. Vi vil se på hva slags skillekarakterer vi finner hos de enkelte artene. Så vil det bli presentert en del presset materiale for å se nærmere på en rekke av artene som er blitt vist. Vi håper at riktig mange får lyst og anledning til å lære mer om de utvalgte artene denne kvelden, og vi oppfordrer kveldens deltagere til å ta med floraen sin på møtet.

Litt seinere på kvelden blir det så lagt opp til en uformell konkurranse hvor alle kan delta. Den vil ikke bli vanskelig, og hensikten er mer av pedagogisk art.

Det vil bli servert gløgg og juleknask før møtet starter foruten kaffe og kaker underveis.





Sted: Møbi, Behagården i Porsgrunn, 3. etasje.

Tid: Fredag 8. desember, kl. 18.30.

### HAGELAGSMØTER:

Skien Hagelag: Telemarks orkideer v/Roger Halvorsen.

Sted: Hauges Minde, Skien.

Tid: Tirsdag 17. oktober, kl. 19.00.

Skien Hagelag: Medisin og giftplanter v/ Svein Dahl.

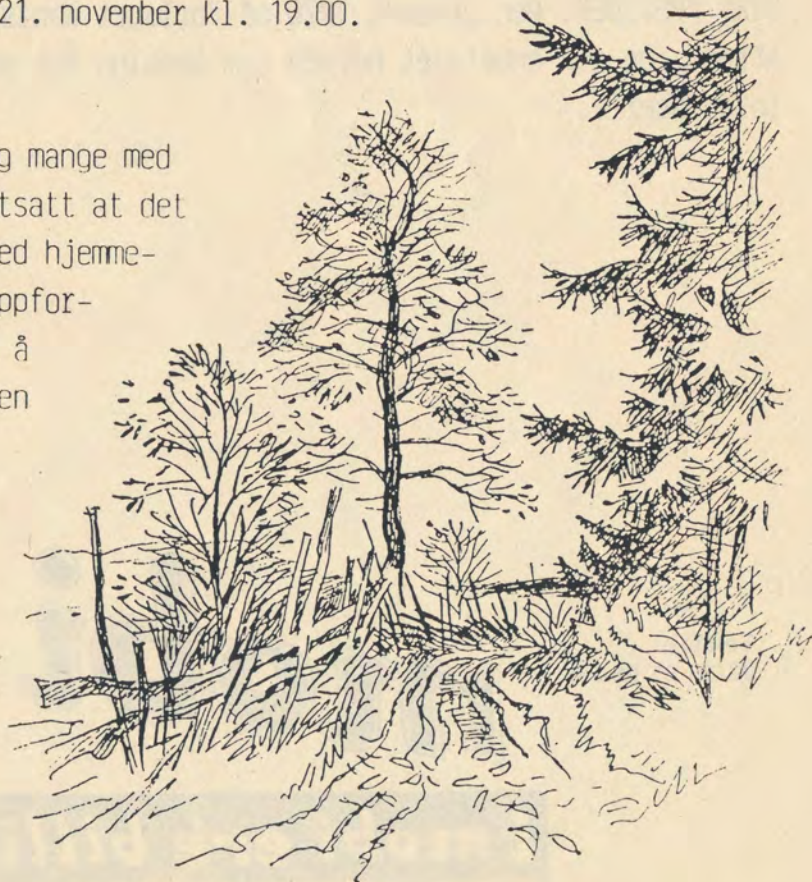
Sted: Hauges Minde, Skien.

Tid: Tirsdag 21. november kl. 19.00.

### HJEMBAKST.

Vi i styret og mange med oss synes fortsatt at det smaker best med hjemmebakt, og vi oppfordrer dere til å ta med en liten kake nå og da.

TAKK!



PS!

Dersom noen har lyst til å ta med hjemmebakst, er det fint om vi kan vekslé litt på dette. Gi gjerne beskjed på forhånd slik at vi kan koordinere det.

Dersom du har en bekjent som kunne tenkes å ha interesse av våre møter, er vedkommende hjertelig velkommen.

Illustrasjonene i dette programmet er "stjålet" fra ei bok av den svenske tegneren og forfatteren Gunnar Brusewitz: FYRA ARSTIDER. Den utkom i 1970 på forlaget Wahlstrøm & Widstrand, og den anbefales herved som lesning for generelt naturinteresserte.

Telefon:  
03/55 25 06

# mobi

Adr.:  
Beha-gården  
3900 Porsgrunn

**i mobi eré billi'**